

# Sybilla 2012

XXXIII Konkurs o Nagrodę Ministra Kultury i Dziedzictwa Narodowego  
Wydarzenie Muzealne Roku





Idea stworzenia konkursu na najwybitniejsze dokonania w sferze działalności muzealnej zrodziła się ponad trzydzieści lat temu. W 1980 roku ówczesne Ministerstwo Kultury i Sztuki określiło założenia regulaminowe, po czym ogłoszono nabór wniosków do pierwszej edycji ogólnopolskiego Konkursu na Wydarzenie Muzealne Roku „Sybilla”. Od tego czasu wyróżnienie w konkursie jest traktowane jako jedna z najwyższych form uznania osiągnięć w polskim muzealnictwie.

Na przestrzeni lat zmieniały się zasady organizacji konkursu, jego oprawa wizerunkowa, a wreszcie – organizatorzy. Pierwszą instytucją, której powierzono organizację konkursu, było Państwowe Muzeum Archeologiczne w Warszawie, kolejnymi: Muzeum Narodowe w Warszawie oraz Narodowy Instytut Dziedzictwa. Od czasu powołania w 2011 roku, organizatorem Sybilli stał się Narodowy Instytut Muzealnictwa i Ochrony Zbiorów. Po wielu latach funkcjonowania konkursu nadchodzi czas na ponowne przemyślenie jego regulaminowych założeń, tak, aby odpowiadały one zmianom, dokonującym się w świecie instytucji kultury, które nie omijają również muzeów.

W tegorocznej edycji konkursu uczestniczyły muzea z całej Polski, o różnym statusie organizacyjnym i profilu działania. Zgłoszono do konkursu niemal 200 projektów, spośród których jury, złożone z wybitnych specjalistów nauk humanistycznych – historyków, historyków sztuki, krytyków, animatorów kultury – dokonało wyboru najlepszych, przyznając im, w ramach poszczególnych kategorii konkursowych, nominacje i nagrody. Podczas uroczystej gali, odbywającej się w nowym gmachu Muzeum Historii Żydów Polskich, dowiemy się, które muzea oraz jakie wydarzenia i projekty muzealne zasłużyły na miano najlepszych w 2012 roku.

**Janusz Byszewski**

animator kultury, kurator Laboratorium Edukacji Twórczej  
w Centrum Sztuki Współczesnej w Warszawie

**prof. dr hab. Jerzy Kochanowski**

historyk, specjalizujący się w najnowszej historii Polski, profesor nauk humanistycznych,  
od 1988 jest pracownikiem Instytutu Historycznego Uniwersytetu Warszawskiego

**prof. dr hab. Andrzej Kokowski**

dyrektor Instytutu Archeologii Uniwersytetu Marii Curie-Skłodowskiej w Lublinie

**Piotr Kosiewski**

historyk i krytyk sztuki związany z Fundacją im. Stefana Batorego

**dr Piotr Oszczanowski**

historyk sztuki nowożytnej,  
związany z Instytutem Historii Sztuki Uniwersytetu Wrocławskiego

**dr Renata Pater**

pedagog, Instytut Pedagogiki Uniwersytetu Jagiellońskiego

**prof. dr hab. Maria Poprzęcka, przewodnicząca jury**

historyk sztuki, Instytut Historii Sztuki Uniwersytetu Warszawskiego,  
dyrektor Podyplomowego Studium Muzealnictwa UW

**prof. dr hab. Jan Skuratowicz, wiceprzewodniczący jury**

historyk sztuki, Instytut Historii Sztuki Uniwersytetu  
im. A. Mickiewicza w Poznaniu

**Maria Sołtysiak**

historyk sztuki, sekretarz redakcji rocznika „Muzealnictwo”

**dr Bożena Steinborn**

historyk sztuki, muzealnik, pedagog

**dr hab. Andrzej Szczerski**

historyk i krytyk sztuki, wykładowca i kierownik muzealnych studiów kuratorskich  
w Instytucie Historii Sztuki Uniwersytetu Jagiellońskiego

**dr Marcei Tureczek**

historyk, Instytut Historii Uniwersytetu Zielonogórskiego



## WYSTAWY SZTUKI

### NAGRODA

- **Dźwięki elektrycznego ciała.**  
Eksperyment w sztuce i muzyce  
w Europie Wschodniej 1957-1984

Muzeum Sztuki w Łodzi

Wystawa stanowiła bezprecedensową próbę ujęcia skomplikowanych zależności między eksperymentalną muzyką i sztukami wizualnymi w Europie Wschodniej od lat pięćdziesiątych. Zaprezentowane zostały na niej filmy eksperymentalne, rzeźby dźwiękowe, instalacje oraz partytury najważniejszych i najbardziej innowacyjnych artystów tego okresu. Część materiałów została pokazana publicznie po raz pierwszy; specjalnie na potrzeby wystawy powstały rekonstrukcje niektórych prac.



### NOMINACJE

- **Wywyższeni: od faraona do Lady Gagi**

Muzeum Narodowe w Warszawie

Wystawa poświęcona została fundamentalnemu problemowi społeczeństw: napięciu między hierarchią a równością – koniecznością hierarchicznego porządku a pragnieniem (utopią?) równości. Tematem głównym była relacja pomiędzy dwiema wielkimi zasadami ustrojowymi: tradycją dawnych społeczeństw hierarchicznych oraz tradycją i formułą demokracji, parlamentaryzmu, ustroju deklaratywnie egalitarnego.



- **Miasto na sprzedaż**

Muzeum Sztuki Nowoczesnej w Warszawie

Wystawa została zorganizowana w ramach 4. edycji festiwalu „Warszawa w budowie”. Poświęcona była reklamie zewnętrznej, jej historii, teraźniejszości i przyszłości. Prezentowała przykłady wyrefinowanej reklamy stworzonej przez polskich artystów w XX i na początku XXI w. Na wystawie znalazły się więc obiekty z dziedziny designu, grafiki reklamowej, neonowe szyldy sklepowe, plakaty oraz historyczne fotografie architektury i ulic Warszawy od początku XX w. do dnia dzisiejszego.



- **Max Rabes (1868-1944). Stała wystawa obrazów niemieckiego artysty urodzonego w Szamotułach, profesora Akademii Berlińskiej**

Muzeum - Zamek Górków w Szamotułach

Na początku ubiegłego wieku trafił do Szamotuł, rodzinnego miasta profesora Maxa Rabesa, pierwszy obraz tego artysty. W 2005 r. zrodził się pomysł stworzenia kolekcji obrazów. W wyniku przeprowadzonych kwerend w wytypowanych polskich muzeach oraz analizy ofert domów antykwarycznych, na przestrzeni siedmiu lat powstała kolekcja licząca dziesięć obiektów. W 2012 r. Muzeum zdecydowało o jej prezentacji w sali balowej Zamku Górków, zwanej odąd salą Maxa Rabesa. Podłożem stworzenia kolekcji i otwarcia wystawy stałej było podkreślenie wielokulturowej historii Szamotuł, wskazanie doskonałego przykładu harmonijnego współdziałania Polaków i Niemców – sąsiadów w Unii Europejskiej.



## WYSTAWY HISTORYCZNE

### NAGRODA

#### ■ Pod wspólnym niebem. Rzeczpospolita wielu narodów, wyznań i kultur (XVI-XVIII w.)

Muzeum Historii Polski w Warszawie

Wystawa to owoc ponad dwuletnich przygotowań merytorycznych. Poruszyła niełatwy temat wspólnej, nie zawsze pokojowej, egzystencji na terenach I Rzeczypospolitej rozmaitych grup narodowościowych, etnicznych oraz religijnych, obalając jednocześnie wiele narosłych wokół tej tematyki stereotypów. Na ekspozycji wykorzystano tradycyjne i najnowocześniejsze metody wystawiennicze. Zaprezentowano kilkaset, często bezcennych obiektów rozproszonych na terenie całego kraju. Przygotowanie wystawy wiązało się z wykonaniem ogromnej pracy merytorycznej, ekspozycyjnej, opracowaniem zróżnicowanej oferty wydarzeń edukacyjnych. Efektem tego wysiłku było powstanie wspaniałej wystawy historycznej, która spotkała się z ogromnym odzewem publiczności.



### NOMINACJE

#### ■ W kuchni Pani Goldbergowej

Centralne Muzeum Włókiennictwa w Łodzi

Wystawa prezentowała przedmioty należące prawie wyłącznie do jednej żydowskiej rodziny Marii i Zenona Goldbergów, zakorzenionej na Bałutach od czterech pokoleń. Zorganizowana w dwu parterowych pomieszczeniach domu rzemieślniczego z 2. połowy XIX w. i jest dopełnieniem znajdujących się tam wcześniejszych rekonstrukcji mieszkań rodziny robotniczej i rodziny majstra. Zwiedzający zaproszeni do symbolicznej kuchni Goldbergów mogli oglądać przedwojenne zabawki, książki, gazety, fotografie. Przez pokazanie mikrohistorii takiej właśnie rodziny można szerszy obraz przedwojennej Łodzi jako specyficznego miasta polskiego, w którym jak w tygłku mieszały się społeczności mające wielonarodowy i wielowyznaniowy XIX – wieczny rodowód.



#### ■ Stanisław August, ostatni król Polski. Polityk, mecenas, reformator 1764-1795

Zamek Królewski w Warszawie –  
Pomnik Historii i Kultury Narodowej

Wystawą tą Zamek Królewski w Warszawie pragnął przypomnieć postać władcy, którego panowanie – choć ukazywane jest dziś bardziej obiektywnie niż przed kilkudziesięciu laty – w społecznym odbiorze nie doczekało się w pełni sprawiedliwej oceny. Powodem tego stanu rzeczy jest fakt, że Stanisław August w polityce historycznej niepodległej Polski jest niemal nieobecny. Wystawa miała na celu wypełnienie tej luki, dążąc do przywrócenia ostatniemu monarsze miana jednego z najwybitniejszych polskich władców. Na wystawie zgromadzono ponad 250 dzieł sztuki z Polski i zagranicy. W sposób szczególnie zaakcentowano związki polityki i królewskiego mecenatu. Kuratorzy uznali bowiem, że mecenat w dziedzinie sztuk pięknych, nauki, gospodarki, wojskowości itd. był projektem politycznym Stanisława Augusta, jedną z metod jego działania w warunkach politycznej niesuwerenności.



#### ■ Z dziejów Kłodzka

Muzeum Ziemi Kłodzkiej w Kłodzku

Wystawa jest opowieścią o mieście należącym na przestrzeni ponad tysiąca lat do Czechów, Niemców i Polaków, o mieście jednakowo kochanym przez trzy nacje. Ekspozycja stanowi syntezę dziejów miasta, poczynając od średniowiecza a kończąc na wydarzeniach współczesnych z końca XX w. Powstała w odpowiedzi na społeczne oczekiwania mieszkańców, zainteresowanych wielowiekowym i wielokulturowym dziedzictwem Kłodzka. Prezentowane na niej obiekty (m.in. ikonografia, malarstwo, rzeźba, architektura) pochodzą ze zbiorów Muzeum Ziemi Kłodzkiej, gromadzonych od lat z myślą o stworzeniu właśnie wystawy stałej.



## WYSTAWY ETNOGRAFICZNE I ARCHEOLOGICZNE

### NAGRODA

- **Wyróżnieni strojem. Huculszczyna – tradycja i współczesność**

Muzeum Archeologiczne i Etnograficzne w Łodzi

Wystawa ta to opowieść o ubieraniu się, pokazująca znaczenie rzeczy na kolejnych etapach życia człowieka. Na wystawie zostały pokazane stroje znajdujące się współcześnie na Ukrainie, na obszarze Karpat Wschodnich, w widłach Prutu, Czeremoszu i Cisy, u stóp Gorganów i Czarnohory. Założeniem wystawy była popularyzacja kultury Huculszczyny w Polsce w roku wzajemnej współpracy Polski i Ukrainy przy organizacji mistrzostw Euro 2012.



- **U nos w doma na Nikiszu. We wnętrzu nikiszowieckiego mieszkania**

Muzeum Historii Katowic w Katowicach

We wnętrzach zaaranżowanego górniczego mieszkania znalazły się meble, naczynia, tkaniny, obrazy pochodzące z darów mieszkańców Nikiszowca, zgromadzonych przez społeczność tego osiedla w działającej w latach 90. XX w. Galerii Magiel oraz ze zbiorów Muzeum Historii Katowic. Dla mieszkańców osiedla niezwykle ważne jest to, że dzięki osobistemu zaangażowaniu i przekazanym obiektom zwiedzający mają możliwość zapoznania się z warunkami życia wielopokoleniowej rodziny górniczej. Wystawa zmienia się wraz z kalendarzem. W czasie Świąt Bożego Narodzenia pojawia się choinka, szopka, formy piernikowe. W okresie Wielkanocnym pisanki, formy na baby i zające. Wystawa jest przestrzenią działań edukacyjnych poświęconych życiu codziennemu, czy tradycjom świątecznym mieszkańców Nikiszowca. To jedyna wystawa w Katowicach prezentująca mieszkanie w tzw. familoku, dlatego jest ważnym elementem programu edukacji regionalnej szkół śląskich.



- **Rzeczy mówią. 100 lat zbiorów etnograficznych w Poznaniu**

Muzeum Narodowe w Poznaniu

Wystawa upamiętnia ważne wydarzenie – powstanie Muzeum Etnograficznego w Poznaniu. Przekrojowo prezentuje jego zbiory według nowatorskiej koncepcji i scenariusza, który wpisuje się w aktualne akademickie trendy etnografii, w której antropologia przedmiotu przeżywa renesans. Wystawa zyskała nowoczesną, tworzącą niezwykle klimat aranżację plastyczną. Jest również interaktywna i w całości dostępna w internecie.



- **Początki państwa polskiego**

Muzeum Początków Państwa Polskiego w Gnieźnie

Nowa ekspozycja stała to najnowsza odsłona prezentowanych od początku istnienia Muzeum wystaw poświęconych historii średniowiecza. Jej innowacyjność polega na przedstawieniu tematów początków państwa polskiego z perspektywy trzech haseł-kluczy: Państwo, Źródło, Kultura, odpowiadających trzem salom-modułom oraz wprowadzeniu widza w trójwymiarową narrację filmową. Podział wystawy to zabieg mający na celu ukazanie tytułowej problematyki w perspektywach: politycznej - widzianej przez pryzmat państwa, naukowej - przez zaakcentowanie źródeł państwowości oraz kulturowej - przedstawiającej wierzenia pogan i przełom duchowy związany z przyjęciem chrześcijaństwa w monarchii Mieszka I. Ideą było zaprezentowanie roli Wielkopolski i grodu gnieźnieńskiego jako kolebki polskiej państwowości, stworzenie miejsca, które nie tylko opowiada o historii, ale także wzbudza emocje i pobudza wyobraźnię, zmusza do rozkodowania zawartych w wystawie informacji i dokonania subiektywnej interpretacji.



### NOMINACJE

### NOMINACJE

- **Żywa wystawa czyli o hodowli rodzimych ras zwierząt gospodarskich**

Muzeum Budownictwa Ludowego –  
Park Etnograficzny w Olsztynku



Już od momentu założenia Muzeum w 1913 r. jego twórcy przyświecała idea ożywienia zagród, m.in. przez wprowadzenie do nich żywych zwierząt gospodarskich charakterystycznych dla regionów dawnych ziem pruskich. Unikatową „Żywą wystawę” tworzą zwierzęta utrzymywane w tradycyjny sposób w dawnych budynkach gospodarskich. Są to m.in. kury: liliputki, gołoszyjki, zielononóżki kuropatwiane, czubatki dworskie; kaczki piżmowe i krajowe, gęsi suwalskie i garbonose, indyki, krowy: polska nizinna czerwona i czarno-biała, konie zimnokrwiste w typie sztumskim i koniki polskie, owce skudy, kozy alpejskie. Część z nich objęta jest Programem Ochrony Zasobów Genetycznych, który ma na celu utrzymanie bioróżnorodności i uchronienie przed wyginięciem zwierzęcego dziedzictwa naszych przodków.

- **I mięczak może mieć powód do dumy...**

Muzeum Śląska Opolskiego w Opolu



Wystawa prezentuje bogaty zbiór konchiologiczny, którego historia tworenia sięga początku XX w., obejmujący m.in. zabytki z kolekcji ponieemieckiej, muzealia pozyskane w latach 60. ubiegłego wieku z wypraw naukowych po Morzu Czerwonym jachtem Dar Opola oraz muszle z dwóch współcześnie nabytych kolekcji prywatnych. Ponad pół tysiąca okazów reprezentujących 153 gatunki mięczaków odwzorowuje różnorodność muszli, jest doskonałym studium zmienności osobniczej poszczególnych gatunków. Celem autorów było nadanie ekspozycji interdyscyplinarności, poruszenie zagadnień z różnych dyscyplin naukowych, jak: biologia, archeologia, etnografia, historia czy nawet architektura, a przez to zainteresowanie tematem jak najszerszej publiczności.

- **Ernst May (1886-1970).  
Nowe miasta na trzech kontynentach**

Muzeum Architektury we Wrocławiu

Ekspozycja prezentowała uporządkowane chronologicznie etapy twórczości Ernsta Maya od najwcześniejszego okresu działalności na Śląsku, we Frankfurcie, w Moskwie i Afryce, po Niemcy Zachodnie okresu powojennego. Temu układowi towarzyszyły obszernie omówienia najważniejszych idei i koncepcji architekta, takich jak: system miast-satelitów, funkcjonalnej zabudowy liniowej czy prefabrykacji w budownictwie mieszkaniowym. Na podkreślenie zasługuje zaprezentowanie w ramach wystawy słynnej kuchni frankfurckiej, którą May wraz z zespołem Margarete Schutte-Lihotzky stworzył dla eksperymentalnego projektu osiedli mieszkaniowych lat 20. XX w. pod nazwą Nowy Frankfurt.



- **Wszystko... jest liczbą –  
interaktywna wystawa stała**

Muzeum Uniwersytetu Jagiellońskiego w Krakowie

Wystawa podzielona została na dwie części. Pierwsza – „Język natury”, dotyczy geometrii. Druga – „Liczyb wokół nas,” obejmuje zagadnienia związane z arytmetyką, statystyką, prawdopodobieństwem i kombinatoryką. Na wystawie znajduje się 35 stanowisk interaktywnych, przy pomocy których można wykonać 65 eksperymentów ukazujących praktyczne aspekty różnych gałęzi matematyki. Doświadczenia zostały dobrane tak, aby pokazać praktyczne zastosowanie praw matematycznych, zarówno tych znanych od czasów starożytnych, jak i nowoczesnych zastosowań reguł matematycznych np. w szyfrowaniu z udziałem algorytmów asymetrycznych. Do ekspozycji wprowadzono oryginalne obiekty muzealne, przyrządy pomiarowe oraz maszyny liczące z XIX i XX wieku.



## NOMINACJE

- **Opracowanie koncepcji i wdrożenie projektu „Pomorska Teka Edukacyjna” jako praktyka współczesnej innowacji edukacyjnej w miejscu pamięci**  
Muzeum Stutthof w Sztutowie



„Pomorska Teka Edukacyjna” to hasłowa nazwa projektu zapoczątkowanego z inicjatywy Muzeum Stutthof w roku 2009. Ideą przedsięwzięcia było opracowanie nowoczesnego w formie pakietu materiałów i towarzyszącego mu regionalnego programu edukacyjnego, które na podstawie opowiadanych współcześnie biografii świadków historii pomagać będą nauczycielom i uczniom w zrozumieniu skomplikowanych aspektów historii najnowszej Pomorza Gdańskiego w okresie II wojny światowej oraz losów ich mieszkańców.

W osobistym przekonaniu twórców „Pomorskiej Teki Edukacyjnej” materiał ten, a także sposób jego wdrażania, stanowi istotne novum w kwestiach współpracy na linii muzeum-nauczyciel, sposobu opowiadania, formy korzystania oraz możliwych wariantów wykorzystania pakietu w codziennej edukacji szkolnej i muzealnej. Pierwsze głosy odbiorców pakietu, którzy już wykorzystują go w praktyce utwierdzają nas w przekonaniu, że kilkuletni trud zespołu włożony w opracowanie i integrację materiału był wyjątkowo potrzebny.

- **W niewoli niemieckiej. Wystawa stała**  
Centralne Muzeum Jeńców Wojennych  
w Łambinowicach - Opolu

Wystawa ta to wyjątkowa w skali Polski ekspozycja muzealna, która całościowo prezentuje losy żołnierzy koalicji antyhitlerowskiej w niewoli niemieckiej podczas II wojny światowej. Problematyka ekspozycji została pokazana w dwóch równoległych płaszczyznach, tzn. obozy dla oficerów – oflagi oraz dla szeregowców i podoficerów – stalagi. Łączy je wspólny początek (wybuch wojny, powstanie obozów przyfrontowych i przejściowych). W momencie gdy tworzone są oddzielne obozy dla oficerów, płaszczyzny rozdzielają się, problemy charakterystyczne dla danego obozu przedstawiane są oddzielnie. Zaprezentowano życie jeńców różnych narodowości w niemieckich obozach w latach 1939-45. Po wspólnym początku wspólne jest również zakończenie, tj. odzyskanie wolności, nierzadko poprzedzone ewakuacją obozów. Dzięki takiej prezentacji tytułowego zagadnienia zwiedzający mają okazję w sposób klarowny i czytelny zapoznać się z nim, dostrzec różnice zarówno w kategoriach obozów jenieckich, jak i w sposobie traktowania i warunkach przetrzymywania jeńców pochodzących z różnych armii.



- **Pamięć miejsca – modernizacja i rozbudowa stałej ekspozycji plenerowej poświęconej historii niemieckiego obozu koncentracyjnego na Majdanku**  
Państwowe Muzeum na Majdanku

Celem projektu było „uczynienie” i aktywizacja krajobrazu historycznego Majdanka. Chodziło przy tym o stworzenie narracji muzealnej wykorzystującej autentyczność miejsca i oddziaływanie znajdujących się tutaj obiektów i śladów historycznych w taki sposób, aby zwiedzający mieli możliwość poznania historii obozu koncentracyjnego na Majdanku przez odwołanie się do różnych warstw pamięci i polisensorycznego doświadczenia przeszłości. Nowa historia plenerowa ma w znacznym stopniu charakter innowacyjny. Dąży ona bowiem do lepszego wykorzystania potencjału poznawczego architektury poobozowej, a jednocześnie – opanowując w sposób kompleksowy całą przestrzeń muzealną – tworzy narrację o jej składnikach wkomponowaną w narrację o dziejach obozu. Jest zatem próbą kreacji opowieści historycznej i prezentacji muzealnej w duchu nowej muzealizacji miejsc pamięci.



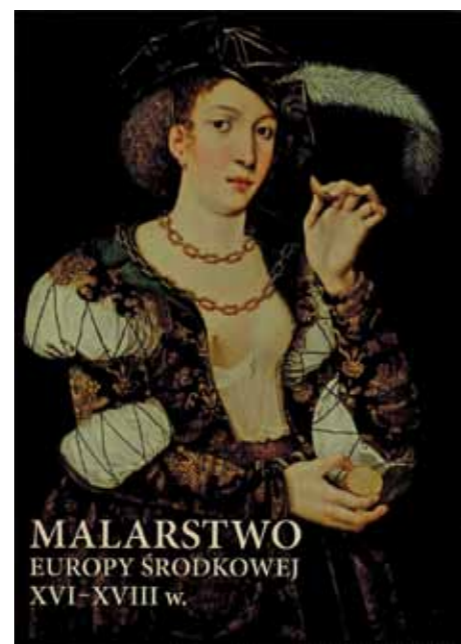


NAGRODA

- **Katalog zbiorów**  
*Malarstwo europejskie XV-XX w.*  
Muzeum Narodowe we Wrocławiu

Wydane w 2012 r. trzy katalogi zbiorów omawiające znakomitą kolekcję malarstwa europejskiego Muzeum Narodowego we Wrocławiu są bezcennym źródłem informacji dla badaczy i miłośników tych znanych i mniej znanych rozdziałów z historii sztuki w Europie. Na cykl składają się:

1. *Malarstwo Europy Środkowej XVI-XVIII w.;*
2. *Malarstwo niemieckie od klasycyzmu do symbolizmu;*
3. *Malarstwo krajów romańskich.*



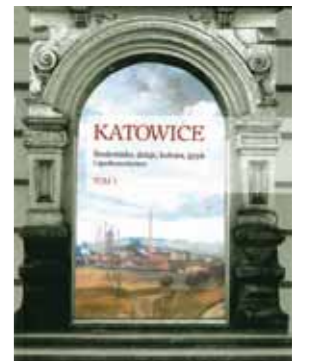
NOMINACJE

- **Katowice. Środowisko, dzieje, kultura, język i społeczeństwo**  
Muzeum Historii Katowic w Katowicach

Zamiarem autorów monografii Katowic było ukazanie wszechstronnej, wieloaspektowej problematyki, związanej nie tylko z przeszłością, ale także z teraźniejszością i przyszłością miasta. W publikacji pokazano historię Katowic, rodowód miasta – od małej wsi zagrodniczej o kuźniczych korzeniach do miasta, które w krótkim czasie, w pół wieku, wchłaniając mniejsze miejscowości i wsie, przekształca się w okresie międzywojennym w metropolię.

W monografii wymieniono różne czynniki, które spowodowały błyskawiczny rozwój i przemiany miasta, ujęte w szeroki wybór problemów geograficznych, przyrodniczych, socjologicznych, językowych. We wcześniejszych opracowaniach na ogół koncentrowano się na aspekcie historycznym, gospodarczym czy ekonomiczno-ideologicznym.

Publikacja zatem nie jest tylko monografią historyczną, choć dominuje w niej aspekt historyczny, który wyznaczył kierunek rozwoju miasta, ale poprzez jej interdyscyplinarny charakter uzyskujemy pełny obraz miasta. Wielość zagadnień, która choć spowodowała niezwykłą obszerność monografii – dwa tomy, 1622 strony – w sposób komplementarny przedstawiła stan wiedzy na temat Katowic. Monografia jest nowatorska, gdyż autorzy w mniejszym stopniu odwoływali się do istniejących opracowań monograficznych, a w głównej mierze korzystali z zasobów archiwalnych.



- **Seria wydawnicza „Studia nad Truso”**  
Muzeum Archeologiczno-Historyczne w Elblągu

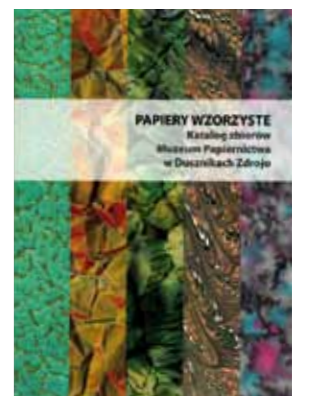
Publikacja stanowi istotny wkład nauki polskiej w rozpoznanie ważnego okresu europejskiej historii. W archeologii europejskiej, zajmującej się okresem wczesnośredniowiecznym, obserwujemy ciągle wzrost zainteresowania problematyką ośrodków rzemieślniczo-handlowych w basenie Morza Bałtyckiego – tzw. osad o charakterze wczesnomiejskim. Związane jest to z fenomenem samego zjawiska powstania tego typu założeń, zarówno w środowisku skandynawskim, słowiańskim, jak też bałtyjskim i wciąż jeszcze nie do końca rozstrzygniętą rolę, jaką odegrały te ośrodki w rozwoju społeczno-gospodarczym wczesnośredniowiecznych społeczności.



- **Papiery wzorzyste. Katalog zbiorów**  
Muzeum Papiernictwa w Dusznikach Zdroju  
Muzeum Papiernictwa w Dusznikach Zdroju

Publikacja katalogu jest uwieńczeniem prac badawczych nad historią papierów wzorzystych, prowadzonych przez Autorkę w Muzeum Papiernictwa w Dusznikach Zdroju od połowy lat 90. XX stulecia. Muzealny zbiór papierów wzorzystych zawiera przede wszystkim luźne arkusze, zrobione różnymi metodami rękodzielniczymi w polskich i zagranicznych warsztatach. Zbiór jest zamkniętą kolekcją związaną z osobą krakowskiego introligatora Stefana Szczerbińskiego (1892-1972) i stąd nazwaną „Kolekcją Szczerbińskiego”.

Publikacja zawiera blisko 800 przykładów luźnych arkuszy papierów, zdobionych metodami rękodzielniczymi. Katalog kierowany jest do szerokiego grona miłośników historii, sztuki, książki. Ponadto opracowaniem zainteresują się profesjonalści: historycy papieru i historycy sztuki, księgoznawcy, konserwatorzy książek oraz muzea gromadzące papiery wzorzyste.



## KONSERWACJA MUZEALIÓW

### NAGRODA

- **Konserwacja wyposażenia kościoła pw. św. Marka w Parku Etnograficznym**  
Muzeum Kultury Ludowej w Kolbuszowej



Dzięki pracom konserwatorskim uratowano i zachowano w całości zupełnie wyjątkowy zespół zabytków. Jego wielkim walorem jest jednorodność i komplementarność: powstał dla jednego miejsca w stosunkowo niedługim przedziale czasowym (większość w 2. poł. XIX w.), służył tym samym celom i w zasadzie jako całość stał się zespołem ekspozycyjnym (po wyłączeniu kościoła z kultu religijnego z „przedsoborowego” wyposażenia parafianie przenieśli do nowego kościoła tylko organy, naczynia liturgiczne i dzwony). Przeprowadzona w Muzeum Kultury Ludowej konserwacja przywróciła tym zabytkom ich pierwotny wygląd, nadając im jednocześnie wysokie walory estetyczne.



### NOMINACJE

- **Prace konserwatorsko-restauratorskie obrazu *Bitwa pod Grunwaldem* Jana Matejki**  
Muzeum Narodowe w Warszawie

Problemy konserwacji *Bitwy pod Grunwaldem*, zniszczonej na skutek przebywania podczas II wojny światowej przez trzy i pół roku w ziemi, nie ma precedensu w historii konserwacji. To największe w zbiorach MNW dzieło konserwował zespół Pracowni Konserwacji Malarstwa na Płótnie. Nadzór nad całością prac sprawował Główny Konserwator MNW. Konserwacja trwała blisko 25 miesięcy (14.07.2010 – 6.08.2012) i była prowadzona publicznie.



- **Konserwacja Królewskiej Kolekcji Rzeźb Gipsowych**  
Muzeum Łazienki Królewskie w Warszawie

Konserwacja Królewskiej Kolekcji Rzeźb Gipsowych stanowi etap prac nad dziełami sztuki zebranymi w Łazienkach Królewskich przez Stanisława Augusta. Kolekcja odlewów powstała pod koniec XVIII w. i pierwotnie liczyła około 500 obiektów. Panujące przez lata błędne przekonanie o małej wartości odlewów gipsowych sprawiło, że kolekcja nie była wcześniej poddana całościowej konserwacji.

W związku ze złym stanem zachowania obiektów uniemożliwiającym ich transport, w części Ogrodu Zimowego oraz na północnym dziedzińcu Starej Pomarańczarni zaaranżowano w pełni wyposażone pracownie konserwatorskie. Było to wydarzenie bez precedensu w historii Muzeum. Cały proces konserwatorski przebiegał pod nadzorem Działu Konserwacji i Kolegium ds. Konserwacji i Restauracji Rzeźb Muzeum Łazienki Królewskie. Była to pierwsza przeprowadzona na tak dużą skalę konserwacja obiektów gipsowych znajdujących się w muzeach polskich.



- **Konserwacja unikatowych XVI-wiecznych pobizantyjskich fresków z Supraśla**  
Muzeum Podlaskie w Białymstoku

Projekt miał na celu ochronę jedynej w swoim rodzaju zespołu malowideł ściennych zachowanych w formie 30 tablic, znajdujących się w zbiorach Muzeum Podlaskiego w Białymstoku.

Ostatnią konserwację całego zespołu przeprowadzono w latach 1963-64 w Pracowni Konserwacji Malarstwa PP PKZ w Warszawie. Wówczas to dokonano wielu specjalistycznych prac zabezpieczających odwrocia fresków, a także ich powierzchnię malarską. Na skutek ekspozycji malowideł w różnych warunkach wystawienniczych przez okres 48 lat, koniecznym stało się podjęcie pilnych prac renowacyjnych zachowujących ten bezcenny zabytek w skarbcu kultury polskiej.



## PRZEDSIĘWZIĘCIA EDUKACYJNE

### NAGRODA

#### ■ Kulturanek

Muzeum Sztuki w Łodzi



Czy sztuka współczesna jest trudna, nudna, niezrozumiała, elitarna? Dlaczego większość ludzi tak uważa? Czy można to zmienić? Muzeum Sztuki w Łodzi podjęło się tego zadania w formie autorskiego programu telewizyjnego, opartego w pełni na przeprowadzonych w instytucji działaniach edukacyjnych, wychodząc z założenia, że telewizja pozwoli upowszechnić wiedzę o sztuce XX i XXI w. oraz samą praktykę edukowania na jej temat najmłodszym na o wiele większą skalę, niż ograniczone – siłą rzeczy – swym zasięgiem warsztaty prowadzone w muzeum. Każdy odcinek programu opierał się na pracy z jednym dziełem z kolekcji muzeum. Dzieła dostarczały inspiracji do działań wizualnych, a także animacyjnych na poziomie problemów warsztatowych, tematycznych, kontekstualnych. Odbiorcami programu były dzieci w wieku 7-13 lat oraz ich opiekunowie. W roli ekspertów i gości udział wzięli m.in. Piotr C. Kowalski, Krzysztof M. Bednarski, Tomasz Rodowicz. Pozycja tak dzieci, jak i dorosłych była równie cenna i równoważna: każdy z uczestników miał możliwość zadawania pytań i udzielania odpowiedzi.



### NOMINACJE

#### ■ Wyczółkobus

Muzeum Okręgowe  
im. Leona Wyczółkowskiego w Bydgoszczy

W ramach ogłoszonego w 2012 r. przez Radę Miasta Bydgoszczy Roku Leona Wyczółkowskiego, Muzeum opracowało projekt mobilnego centrum animacji kulturalnej, które gościło w 12 miastach województwa kujawsko-pomorskiego. Celem było umożliwienie osobom mieszkającym w mniejszych miastach regionu poznanie twórczości tego wybitnego artysty. Posłużył do tego specjalnie przygotowany i oznakowany autobus, tzw. Wyczółkobus, którego wnętrze zmieniło się w przestrzeń ekspozycyjną. Program obejmował prezentację 11 kopii prac artysty, filmów poświęconych jego twórczości oraz udział w warsztatach plastycznych.



#### ■ Wizjer. Obraz w kulturze, kultura obrazu

Muzeum Górnośląskie w Bytomiu

Celem projektu było stworzenie programu zajęć dla różnych grup wiekowych, mówiącego o obrazach w antropologicznym rozszerzeniu. Zadanie to zostało zrealizowane poprzez zajęcia z tworzenia filmów techniką animacji piaskowej, organizację warsztatów z archiwizacji i digitalizacji zdjęć oraz prowadzenie wykładów dla nauczycieli. Inspiracją do powstania programu było pytanie o miejsce obrazów we współczesnej kulturze, w której właśnie one stanowią podstawowe narzędzie komunikacji. Punktem wyjścia do stworzenia projektu były zbiory muzealne, jego celem – uzmysłowienie młodym ludziom, jak wiele obrazów otacza nas na co dzień, jaką rolę odgrywają w naszym życiu, jak je odczytywać, interpretować, twórczo przetwarzać i archiwizować.



### NAGRODA

- **Przebudowa i rozbudowa infrastruktury kulturalnej CMM w Gdańsku na potrzeby Ośrodka Kultury Morskiej**

Centralne Muzeum Morskie w Gdańsku



Przebudowa i rozbudowa infrastruktury Centralnego Muzeum Morskiego na potrzeby Ośrodka Kultury Morskiej była największym projektem indywidualnym w sektorze kultury realizowanym ze środków Norweskiego Mechanizmu Finansowego oraz MF EOG w okresie programowania 2004-2009. Ideą było stworzenie przestrzeni do zintensyfikowania działań w zakresie ochrony i upowszechniania brzegowego oraz morskiego dziedzictwa kulturowego. Jednocześnie wymogiem Muzeum było zastosowanie światowych standardów w zakresie prezentowania dziedzictwa kulturowego, wykorzystania współczesnych rozwiązań i technologii multimedialnych, interaktywnych technik przekazu. Projekt budowy OKM obejmował wszystkie etapy charakterystyczne dla nowych inwestycji realizowanych nie tylko w gęsto zabudowanym terenie, ale również na obszarze wpisanym do rejestru zabytków. Realizacja inwestycji rozpoczęła się w 2008 r. a otwarcie nastąpiło po czterech latach. Powstał nowoczesny budynek idealnie harmonizujący z otoczeniem, obejmujący część ekspozycyjną, edukacyjną, konserwatorską, nawiązujący swą architekturą do historycznej zabudowy Gdańska.



### NOMINACJE

- **Rezerwat Archeologiczny *Genius loci* na Ostrowie Tumskim w Poznaniu**

Muzeum Archeologiczne w Poznaniu

Rezerwat Archeologiczny *Genius loci* prezentuje relikty umocnień wczesnopiastowskiego ośrodka grodowego z X w. oraz pozostałości renesansowego muru okalającego wyspę. Nazwa *Genius loci* nawiązuje do tradycji szczególnych miejsc, posiadających swego ducha opiekuńczego. Ideą Rezerwatu jest dokładne naświetlenie najstarszej historii Polski poprzez bezpośredni kontakt z jej relikwiami. Ekspozycja w interesujący sposób prezentuje przekroje przez wały. Zostały one wykonane nowatorską metodą, opracowaną specjalnie na potrzeby Rezerwatu. Dzięki temu osiągnięto efekt wykopu archeologicznego, wewnątrz którego poruszają się zwiedzający odczytując historię tak, jak robią to specjaliści, dostrzegając geniusz inżynierski budowniczych grodu i rozmach inwestycji pierwszych Piastów. Budynek dysponuje trzema poziomami przestrzeni ekspozycyjnej, salą multimedialną, plenerem rekreacyjnym.



- **Ponarwie. Konserwacja i rewitalizacja fortu ziemnego i pomnika-mauzoleum poległych w bitwie pod Ostrotką 26 maja 1831**

Muzeum Kultury Kurpiowskiej w Ostrotce

Projekt Ponarwie objął swym działaniem dwa zabytki: fort ziemny oraz pomnik-mauzoleum. Dzięki zabiegom konserwatorskim i rewitalizacyjnym wartościowych pod względem historycznym i unikalnych w skali kraju obiektów, udało się stworzyć nową przestrzeń ekspozycyjno-edukacyjną i udostępnić ją zwiedzającym. Celem było również stworzenie nowego produktu turystycznego w oparciu o istniejące dziedzictwo kulturowe regionu. Pomnik-mauzoleum wraz z otaczającym go fortem stał się miejscem prezentacji wiedzy i ponadczasowych wartości, lekcją historii i patriotyzmu.



- **Ochrona i zabezpieczenie zabytkowego kompleksu Muzeum Papiernictwa w Dusznikach Zdroju**

Muzeum Papiernictwa w Dusznikach Zdroju

Zabudowania papierni stanowią zespół zwartych obiektów, które powstawały stopniowo w różnych odstępach czasu: budynku głównego, pawilonu wejściowego połączonych z ulicą drewnianym mostkiem, suszarni oraz niewielkiej przybudówki. Przez ponad trzy stulecia trwała eksploatacja młyna papierniczego. W latach 60. XX w. został udostępniony zwiedzającym, co ani nie pozostało obojętne na jego stan techniczny. Projekt ochrony i zabezpieczenia materialnego dziedzictwa kulturowego oraz zachowania zabytkowych obiektów kompleksu Muzeum Papiernictwa rozpoczął się w 2009 r. i składał się z kilku etapów, wymagał zaangażowania wybitnych ekspertów, opracowania dokumentacji, inwentaryzacji, przeprowadzenia badań, pozyskania znacznych środków finansowych. Przyczynił się do zabezpieczenia wpisanego na listę Pomników Historii zabytkowego młyna oraz do znacznego wzbogacenia wiedzy o jego historii i rozwiązaniach technicznych.



## I. Postanowienia ogólne

Regulamin ustala zasady i warunki organizacji konkursu, wyłonienia laureatów oraz określa sposób powoływania i działania jury konkursu przyznającego to wyróżnienie. Konkurs ma charakter otwarty, bezpłatny i dobrowolny.

## II. Organizator konkursu

1. Konkurs jest ogłaszany przez Ministra Kultury i Dziedzictwa Narodowego.
2. Nadzór nad konkursem sprawuje Minister Kultury i Dziedzictwa Narodowego.
3. Podmiotem realizującym procedurę konkursową w imieniu Ministra Kultury i Dziedzictwa Narodowego jest Narodowy Instytut Muzealnictwa i Ochrony Zbiorów z siedzibą w Warszawie, przy ul. Goraszewskiej 7, zwany dalej Organizatorem.

## III. Cel konkursu

Celem konkursu jest wyłonienie i promocja najlepszych przedsięwzięć zorganizowanych przez polskie muzea, a tym samym wyrównywanie szans pomiędzy nimi poprzez:

1. Wybór najwybitniejszych osiągnięć z zakresu wszystkich dziedzin działalności muzealnej.
2. Wyrażenie uznania dla autorów i realizatorów wyróżniających się dokonań muzealnych.

## IV. Adresaci konkursu

W konkursie mogą uczestniczyć wszystkie muzea na terenie RP w rozumieniu obowiązującej Ustawy o muzeach, tj. takie, których statut lub regulamin został uzgodniony z Ministrem Kultury i Dziedzictwa Narodowego.

## V. Warunki uczestnictwa w konkursie

1. Do konkursu mogą być zgłaszane przedsięwzięcia muzealne z zakresu działalności muzeów w Polsce, których przynajmniej jednym z organizatorów jest zgłaszające muzeum.
2. Ocenie podlegają wyłącznie przedsięwzięcia, których realizacja zakończyła się w roku 2012.
3. Konkurs zostanie przeprowadzony w następujących kategoriach:

- a. wystawy sztuki (stałe i czasowe),
- b. wystawy historyczne (stałe i czasowe),
- c. wystawy etnograficzne i archeologiczne (stałe i czasowe),
- d. wystawy przyrodnicze (stałe i czasowe),
- e. wystawy techniki (stałe i czasowe),
- f. wystawy i inne przedsięwzięcia o tematyce martyrologicznej (stałe i czasowe),
- g. opracowania naukowe, publikacje i wydawnictwa multimedialne,
- h. konserwacja muzealiów,
- i. przedsięwzięcia edukacyjne,
- j. zarządzanie i organizacja, w tym inwestycje muzealne.

4. Prawo zgłoszenia kandydatur do konkursu mają muzea, które są organizatorem lub współorganizatorem przedsięwzięcia.

5. Każde zgłoszenie może być rozpatrywane tylko w jednej kategorii; nie ma możliwości zgłoszenia żadnej z jego części w innej kategorii.

6. Jury zastrzega sobie prawo do przesunięcia zgłoszenia do innej kategorii po uzyskaniu zgody muzeum.

## VI. Zasady składania zgłoszeń

1. Każde muzeum może zgłosić maksymalnie trzy projekty, każdy w innej kategorii.
2. Muzeum lub muzea będące współorganizatorami przedsięwzięcia, które deklarują udział w konkursie, przygotowują komplet dokumentacji zgłoszeniowej, na którą składają się:

- a. wypełniona karta zgłoszeniowa (według załączonego wzoru stanowiącego załącznik nr 1 do regulaminu konkursu dostępnego na stronie internetowej Organizatora),
- b. elektroniczna wersja karty zgłoszeniowej oraz prezentacja projektu przygotowana przez zgłaszającą instytucję w formacie pdf lub programie Power Point, nie większa niż 30 stron.

3. Uczestnictwo w konkursie jest równoznaczne z akceptacją warunków konkursu. Regulamin konkursu można pobrać ze strony internetowej [www.nimoz.pl](http://www.nimoz.pl). Z chwilą dokonania zgłoszenia, osoby i organy wskazane w dokumentacji zgłoszeniowej jako zgłaszający stają się uczestnikami konkursu i zgadzają się na postanowienia niniejszego Regulaminu. Akceptacja Regulaminu przez uczestnika konkursu jest równoznaczna ze złożeniem oświadczenia następującej treści:

Zapoznałem się z Regulaminem i akceptuję jego wszystkie postanowienia. Dobrowolnie przystąpiłem do uczestnictwa w konkursie. Dane zawarte w zgłoszeniu są zgodne z prawdą. Oświadczam, że wszelkie treści, w tym dzieła, zdjęcia i dane osobowe udostępnione w związku z konkursem są prawdziwe i nie naruszają jakichkolwiek praw autorskich i osobistych. Jednocześnie oświadczam, iż osoby trzecie, których dane osobowe zostały wykorzystane w nadesłanej przez uczestnika projektu pracy, wyraziły zgodę na ich publikację.

4. Po przesłaniu karty zgłoszeniowej nie można dokonywać w niej żadnych zmian.

5. Rzetelność i jakość przygotowania karty zgłoszeniowej i prezentacji projektu wpływa na ocenę projektu przez jury konkursu. Niespełnienie wymogów formalnych powoduje odrzucenie zgłoszenia.

6. Nadesłane zgłoszenia pozostają w archiwum konkursu przez okres 3 lat od zakończenia danej edycji. Po upływie tego okresu tylko dokumentacja nagrodzonych i wyróżnionych prac pozostaje w archiwum konkursu Sybilli wieczyście, natomiast dokumentacja wszystkich nie nagrodzonych i nie wyróżnionych zgłoszeń ulega wybrakowaniu zgodnie z procedurą archiwalną.

7. Uczestnicy konkursu wyrażają zgodę na przetwarzanie danych osobowych w rozumieniu Ustawy z dnia 29 sierpnia 1997 r. o ochronie danych osobowych (Dz. U. Nr 133, poz. 833) przez Organizatora w celach prowadzenia konkursu, wyłaniania zwycięzców i przyznawania nagród.

## VII. Miejsce i termin składania prac konkursowych

1. Kartę zgłoszeniową wydarzenia należy przesłać na adres Organizatora: Narodowy Instytut Muzealnictwa i Ochrony Zbiorów, ul. Goraszewska 7, 02-910 Warszawa, z dopiskiem na kopercie „Sybilla”.
2. Elektroniczną wersję karty zgłoszeniowej należy przesłać na adres [sybilla@nimoz.pl](mailto:sybilla@nimoz.pl)
3. Kartę zgłoszeniową oraz prezentację zgłaszanego do Konkursu projektu należy przesłać na dysk ftp konkursu zgodnie z instrukcją otrzymaną mailem od Organizatora po przesłaniu elektronicznej wersji karty zgłoszeniowej.
4. Zgłaszane w kategorii konkursowej G publikacje: naukowe, katalogi wystaw i inne oraz wydawnictwa multimedialne należy przesłać pocztą na adres Organizatora.

5. Zgłoszenie musi nastąpić w terminie od dnia ogłoszenia konkursu do końca lutego 2013 roku (decyduje data stempla pocztowego).

6. W terminie tym musi być przesłana także elektroniczna wersja dokumentacji.

7. W uzasadnionych przypadkach dyrektor Narodowego Instytutu Muzealnictwa i Ochrony Zbiorów, w uzgodnieniu z Ministrem Kultury i Dziedzictwa Narodowego, może przedłużyć czas nadsyłania prac do konkursu.

## VIII. Jury konkursu

1. Kontrolę nad prawidłowością przebiegu konkursu oraz ocenę prac konkursowych sprawuje jury, składające się z osób posiadających dużą wiedzę w dziedzinie muzealnictwa i doświadczenie w organizowaniu działalności kulturalnej.

2. W jury konkursu nie mogą zasiadać osoby zatrudnione w placówkach muzealnych.

3. Jury powołuje Minister Kultury i Dziedzictwa Narodowego na wniosek dyrektora Narodowego Instytutu Muzealnictwa i Ochrony Zbiorów.

4. Kadencja jury trwa rok.

5. W skład jury wchodzi 12 członków.

6. Pracami jury kierują przewodniczący i wiceprzewodniczący, wybrani większością głosów przez członków jury. Dla ważności obrad jury wymagane jest quorum stanowiące dwie trzecie całkowitej liczby członków jury, w tym obecność przewodniczącego lub wiceprzewodniczącego.

7. Skład jury jest jawny i opublikowany na stronie internetowej Organizatora.

8. Członek jury może w dowolnym momencie zrezygnować z członkostwa.

9. Nowi członkowie jury mogą zostać powołani w trakcie trwania konkursu jedynie w przypadku, gdy z przyczyn losowych udział któregoś z członków jury nie będzie możliwy lub któryś z członków zrezygnuje z członkostwa w jury.

10. Udział w pracach jury jest płatny.

11. Członkowie jury oceniają zgłoszenia indywidualnie, przyznając punkty wg skali od 0 do 5, biorąc pod uwagę następujące kryteria: walory merytoryczne; walory artystyczne, estetyczne i kompozycyjne; walory promocyjne, turystyczne i uczestnictwo.

12. W każdej kategorii (art. 3, ust. 1) nominowane są 4 zgłoszenia, które otrzymały największą liczbę punktów. W uzasadnionych przypadkach jury może przyznać mniej nominacji w danej kategorii lub nie przyznać ich w ogóle.

13. Jury w czasie posiedzenia z 4 prac nominowanych w każdej kategorii wyłania zwycięzcę. Obrady jury są tajne.

14. Z przebiegu konkursu jury sporządza protokół, zawierający w szczególności listę zwycięzców oraz rodzaj nagrody przyznanej poszczególnym zwycięzcom.

## IX. Nagrody

1. Jury przyznaje nagrody w kategoriach wymienionych w rozdziale V niniejszego Regulaminu.

2. W każdej kategorii jest 1 nagroda oraz 3 nominacje.

3. Nagrody są pieniężne, nominacje mają formę dyplomu.

4. Fundatorem nagród jest Minister Kultury i Dziedzictwa Narodowego. O wysokości przyznawanych nagród decyduje Minister Kultury i Dziedzictwa Narodowego. Wysokość nagród jest w danej edycji konkursu równa.

5. Podawane kwoty nagród pieniężnych są kwotami brutto, podlegającymi opodatkowaniu zgodnie z obowiązującymi przepisami.

6. W uzasadnionych przypadkach jury ma prawo nie przyznać nagród w poszczególnych kategoriach.

7. W przypadku zgłoszeń zbiorowych nagroda dzielona jest pomiędzy współorganizatorów proporcjonalnie do ich zaangażowania w nagrodzony projekt. Decyzję w tej sprawie podejmuje jury.

8. Decyzję w sprawie wykorzystania przez nagrodzone muzeum środków pieniężnych przyznanych w ramach nagród podejmuje dyrektor nagrodzonej placówki. Nagrody pieniężne mogą być przeznaczone tylko na cele statutowe muzeum.

9. Laureaci Konkursu są informowani o przyznaniu nagród pisemnie.

## X. Rozstrzygnięcie konkursu

1. Wyniki konkursu są ogłaszane podczas obchodów Międzynarodowego Dnia Muzeów. W trakcie gali prezentowane są wszystkie projekty nominowane i nagrodzone.

2. Wyniki konkursu są podane do wiadomości publicznej na stronie internetowej [www.nimoz.pl](http://www.nimoz.pl).

3. O miejscu ogłoszenia wyników i wręczenia nagród decyduje Minister Kultury i Dziedzictwa Narodowego.

## XI. Wykorzystanie prac

1. Organizatorzy konkursu zastrzegają prawo bezpłatnego wykorzystania fragmentów lub całości zgłoszeń konkursowych lub ich opublikowania w wybranych przez Organizatora publikacjach, w tym w formie książkowej, gazetach, periodykach lub magazynach, jak również na stronach internetowych i w utworach audiowizualnych, w celu promowania konkursu lub pracy konkursowej.

## XII. Organizacja konkursu

Sekretariat konkursu mieści się w siedzibie **Narodowego Instytutu Muzealnictwa i Ochrony Zbiorów, ul. Goraszewska 7, 02-910 Warszawa**

## XIII. Postanowienia końcowe

1. Organizator konkursu nie ponosi odpowiedzialności za usługi pocztowe, kurierskie lub usługi poczty elektronicznej, z których korzystać będą uczestnicy konkursu. Organizator nie ponosi również odpowiedzialności za działania osób trzecich, związanych z organizacją konkursu oraz za szkody spowodowane podaniem błędnych lub nieaktualnych danych przez uczestników konkursu.

2. Organizator przewiduje możliwość z miany Regulaminu konkursu, przerwania lub odwołania konkursu z ważnych przyczyn, jeżeli prowadzenie konkursu stanie się niemożliwe lub w znacznym stopniu utrudnione z uwagi na działania siły wyższej, a także z uwagi na zmiany obowiązującego prawa, wydanie decyzji administracyjnej lub prawomocnego orzeczenia sądowego, mających wpływ na prowadzenie konkursu, pod warunkiem wcześniejszego podania tego faktu do publicznej wiadomości na stronie internetowej Organizatora.

3. We wszystkich szczegółowych kwestiach (jak również w wyjątkowych okolicznościach, nie objętych niniejszym Regulaminem) decyzje podejmuje dyrektor Narodowego Instytutu Muzealnictwa i Ochrony Zbiorów.

Idea powołania do życia konkursu na najwybitniejsze dokonania w obszarze działalności muzealnej zrodziła się ponad trzydzieści lat temu. W 1980 r. zespół ekspertów Ministerstwa Kultury określił założenia i zasady regulaminowe, po czym ogłoszono nabór zgłoszeń do pierwszej edycji Ogólnopolskiego Konkursu na Najciekawsze Wydarzenie Muzealne Roku. Od tego czasu wyróżnienie w konkursie jest najwyższą formą uznania osiągnięć w polskim muzealnictwie.

Przez trzydzieści lat konkurs zmieniał się pod względem sposobu wyłaniania i nagradzania zwycięzców, przyznawanych nagród, powoływania i pracy jury. Określone jednak na samym początku przez jego inicjatorów główne założenie nagradzania i upowszechniania najwybitniejszych osiągnięć ze wszystkich obszarów działalności muzealnej pozostało niezmiennione.

Państwowe Muzeum Archeologiczne w Warszawie było pierwszą instytucją, której Ministerstwo Kultury powierzyło organizację konkursu. Regulamin przewidywał wówczas możliwość nadesłania przez każde z polskich muzeów prezentacji jednego zrealizowanego projektu, bez względu na jego charakter. Formuła była bardzo uproszczona, nie przewidywała podziału na kategorie tematyczne, traktując wszystkie zgłoszenia na równi. Sytuacja taka stawiła przed Ogólnopolską Komisją Ocen – jury konkursu – karkołomne zadanie dokonania wyboru najlepszych spośród często trudno porównywalnych projektów, reprezentujących różne dziedziny statutowej działalności muzeów.

W początkowym okresie konkurs nie cieszył się dużym zainteresowaniem. Ze wszystkich uprawnionych regulaminem instytucji spływało około 30 zgłoszeń z zakresu gromadzenia zbiorów, dokonań naukowych, konserwacji, wystaw stałych i czasowych, działalności oświatowej. Z roku na rok liczba ta systematycznie wzrastała.

W 1990 r. na konkurs wpłynęło 70 zgłoszeń. Regulamin nakazywał wówczas komisji ocenę projektów pod względem wartości merytorycznej, na którą składało się ich znaczenie naukowo-dokumentalne, walory estetyczne, dydaktyczno-wychowawcze, zaangażowane środki, warunki organizacyjno-finansowe danego muzeum. Od 1993 r. wprowadzono istotną zmianę w skali ocen, ustanawiając Grand Prix, nagrodę specjalną, nagrody I, II i III stopnia oraz wyróżnienia.

Przełomowym dla konkursu był rok 2000, w którym Ministerstwo Kultury powierzyło jego realizację Muzeum Narodowemu w Warszawie. Nadano wówczas konkursowi nową nazwę - Wydarzenie Muzealne Roku – Sybilla. Odtąd Sybilla, mitologiczna postać wieszczki przepowiadającej przyszłość, stała się patronką konkursu. Imieniem Sybilli nazwano również zaprojektowane i wykonane przez wybitną rzeźbiarkę Zofię Wolską statuetki wręczane laureatom konkursu w trakcie kolejnych jego edycji do 2008 roku.

Kluczową zmianą regulaminową było ustanowienie dziesięciu kategorii konkursowych obejmujących różne dziedziny działalności muzealnej. Zabieg ten niewątpliwie uporządkował i ułatwił ocenę zgłaszanych projektów. Nie musiały już ze sobą konkurować obszary muzealnej działalności o całkowicie odmiennym charakterze. Jury zyskało przez to większą swobodę w zestawianiu, ocenie i wyborze najlepszych zgłoszeń. Regulamin przewidywał wyróżnienia w ramach następujących kategorii: 1. wystawy sztuki, 2. wystawy archeologiczne, 3. wystawy historyczne, biograficzne i literackie, 4. wysta-

wy etnograficzne, 5. wystawy przyrodnicze, techniczne i medyczne, 6. publikacje, 7. programy edukacyjne, oświatowo-wychowawcze i promocyjne, 8. osiągnięcia z zakresu działalności naukowej, 9. dokonania z zakresu konserwacji, 10. dokonania z zakresu zarządzania i organizacji. Do roku 2003 przyznawano również nagrody w ramach kategorii wystawy zorganizowane ze zbiorów zagranicznych. Zrezygnowano z niej z powodu zbyt małej liczby napływających zgłoszeń. W walce o Grand Prix i nagrody w poszczególnych kategoriach zabiegały instytucje muzealne, które zgodnie z regulaminem mogły składać po jednej propozycji w każdej z nich. Nie było jednak możliwości, aby zgłosić projekt (np. wystawę) bądź jakąkolwiek jego część (katalog, plan promocji) w innej kategorii. Następowo stopniowe zwiększenie zainteresowania konkursem, o czym najlepiej świadczy rosnąca z roku na rok liczba przesyłanych zgłoszeń – z 90 w roku 2000 do 200 w 2010. Było to niewątpliwie zasługą wprowadzonych wówczas zmian, jak również większej aktywności programowej samych muzeów.

W 2006 r. organizator wydarzenia, Ministerstwo Kultury i Dziedzictwa Narodowego, wprowadziło nowe zasady powoływania jury konkursu. Do tej pory w gronie jurorów zasiadali zaproszeni przez organizatora dyrektorzy muzeów, muzeolodzy, osoby silnie związane z muzealnictwem. Posiedzenie XXVI edycji obradowało w zupełnie zmienionym składzie. Do grona jurorów zostali zaproszeni przedstawiciele świata naukowego, historycy i krytycy sztuki, kulturoznawcy. Zasada ta obowiązywała również w kolejnych edycjach konkursu.

Zmiana w systemie wyłaniania zwycięzców została wprowadzona w 2009 roku. Zrezygnowano wówczas z nagrody Grand Prix, trójstopniowego nagradzania zgłoszeń w ramach każdej z kategorii i przyznawania wyróżnień. Wprowadzono system nominacji do nagrody głównej w danej kategorii i wytypowania spośród nominowanych zwycięzcy. Dzięki takiemu rozwiązaniu wszystkie projekty, które uzyskały nominację, były równie ważne. System ten wzorowany na filmowych Oscarach – wzmocnił rangę pierwszej nagrody.

Zakończenie trzydziestej edycji Sybilli odbyło się w Muzeum Narodowym w Warszawie. Było to pożegnanie z konkursem. Kolejny realizował Krajowy Ośrodek Badań i Dokumentacji Zabytków (obecnie Narodowy Instytut Dziedzictwa), który podjął działania zmierzające do wprowadzenia zmian regulaminowych oraz ogłosił konkurs na statuetkę, którego zwyciężczynią została Pani Anna Bujak. Gala laureatów odbyła się po raz pierwszy nie w Warszawie lecz w Toruniu i była połączona z obchodami jubileuszowymi tamtejszego Muzeum Okręgowego.

W marcu 2011 roku decyzją Ministra Kultury i Dziedzictwa Narodowego został powołany do życia Narodowy Instytut Muzealnictwa i Ochrony Zbiorów. W ramach powierzonych zadań przejął od Narodowego Instytutu Dziedzictwa organizację konkursu. Zachowano dotychczasowe postanowienia regulaminowe wprowadzając jednak istotną zmianę w zasadach naboru zgłoszeń. Wnioski nadal należało przesyłać drogą pocztową, natomiast wszelkie do nich załączniki drogą elektroniczną. Gala laureatów Sybilla 2011 odbyła się w Pałacu na Wyspie w warszawskich Łazienkach Królewskich. Podsumowanie XXXIII edycji konkursu, na którą wpłynęło blisko 200 zgłoszeń, miało miejsce w udostępnionym właśnie zwiedzającym budynku Muzeum Historii Żydów Polskich w Warszawie.

## Sybilla 2012

Statuetka Konkursu o Nagrodę  
Ministra Kultury i Dziedzictwa Narodowego  
Wydarzenie Muzealne Roku

Anna Bujak, ur. w 1979 roku.

Studia na Wydziale Humanistycznym (Historia)  
na Akademii Świętokrzyskiej im. J. Kochanowskiego  
w Kielcach (2001-2006).  
Absolwentka wrocławskiej Akademii Sztuk Pięknych  
im. E. Gepperta we Wrocławiu (studia w latach 2007-2011).  
Dyplom z rzeźby z wyróżnieniem (2011).  
Stypendystka Ministra Kultury i Dziedzictwa Narodowego  
(2009/2010; 2010/2011). Autorka statuetki Konkursu  
o Nagrodę Ministra Kultury i Dziedzictwa Narodowego  
Wydarzenie Muzealne Roku, wręczanej laureatom od 2011 roku.



Opracowano z wykorzystaniem materiałów przesłanych przez muzea  
oraz stanowiących zgłoszenie do konkursu Sybilla.

Muzeum Archeologiczne w Poznaniu,  
*Rezerwat Archeologiczny Genius loci na Ostrowie Tumskim w Poznaniu*, fot. Kateriny Zisopulu-Bleja  
Muzeum Stutthof w Sztutowie, *Projekt – Pomorska Teka Edukacyjna*, fot. Katarzyna Pawlaczyk  
Muzeum Sztuki w Łodzi, *Kulturarek*, fot. Marian Zubrzycki